

The background is a close-up of a light brown wooden surface with a vertical grain. Three small, round, red pushpins are scattered across the surface: one in the upper left, one in the lower right, and one in the lower center.

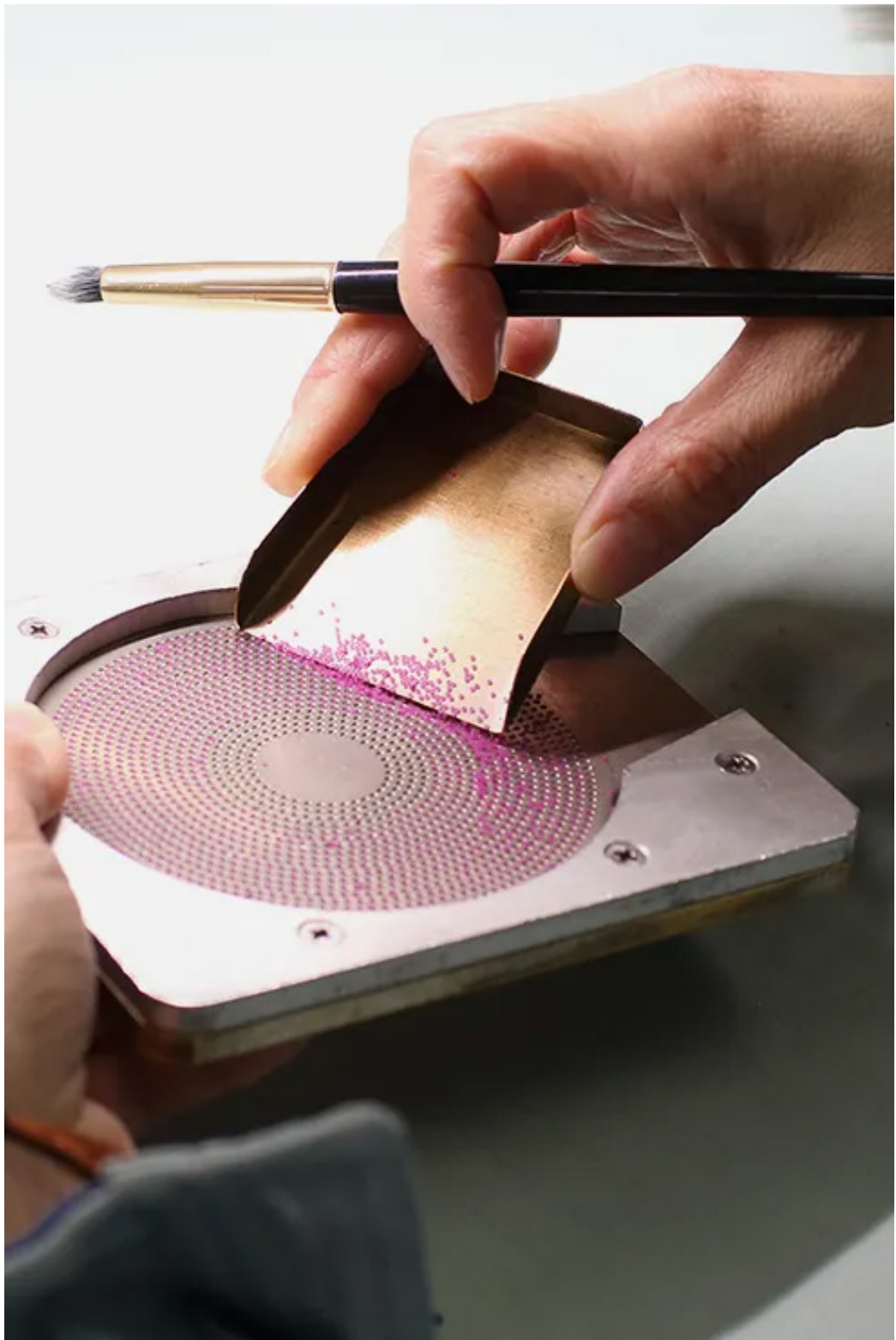
redécouvrir l'héritage

kult. & atelier oi





symbole du savoir-faire



Un soin horloger remis en lumière

Entretenir, conserver et valoriser des friches industrielles dans les villages jurassiens, combattant ainsi la problématique générale de leur abandon.

Le concept de design d'intérieur s'inspire de l'histoire riche du bâtiment, en mettant discrètement en avant son passé horloger tout en créant des espaces polyvalents, adaptables et accueillants. L'accent est placé sur l'intégration subtile d'éléments narratifs, comme les rubis des mécanismes d'horloges, pour évoquer l'héritage artisanal sans surcharge visuelle. Les matériaux et les fonctionnalités sont choisis pour favoriser la flexibilité, l'acoustique et l'immersion, tout en offrant des vues sur le jardin et en facilitant les événements culturels.

Dans les combles, le loft offre un espace d'hébergement indépendant, idéal pour accueillir des personnes ou des touristes en quête d'une expérience immersive. Accessible de manière autonome, cet étage préserve l'intimité tout en s'intégrant à l'ensemble du bâtiment. Le design y est épuré, avec des éléments qui rappellent subtilement l'histoire horlogère, comme des détails architecturaux inspirés des mécanismes de précision, favorisant un séjour confortable et mémorable au cœur de Vendlincourt.

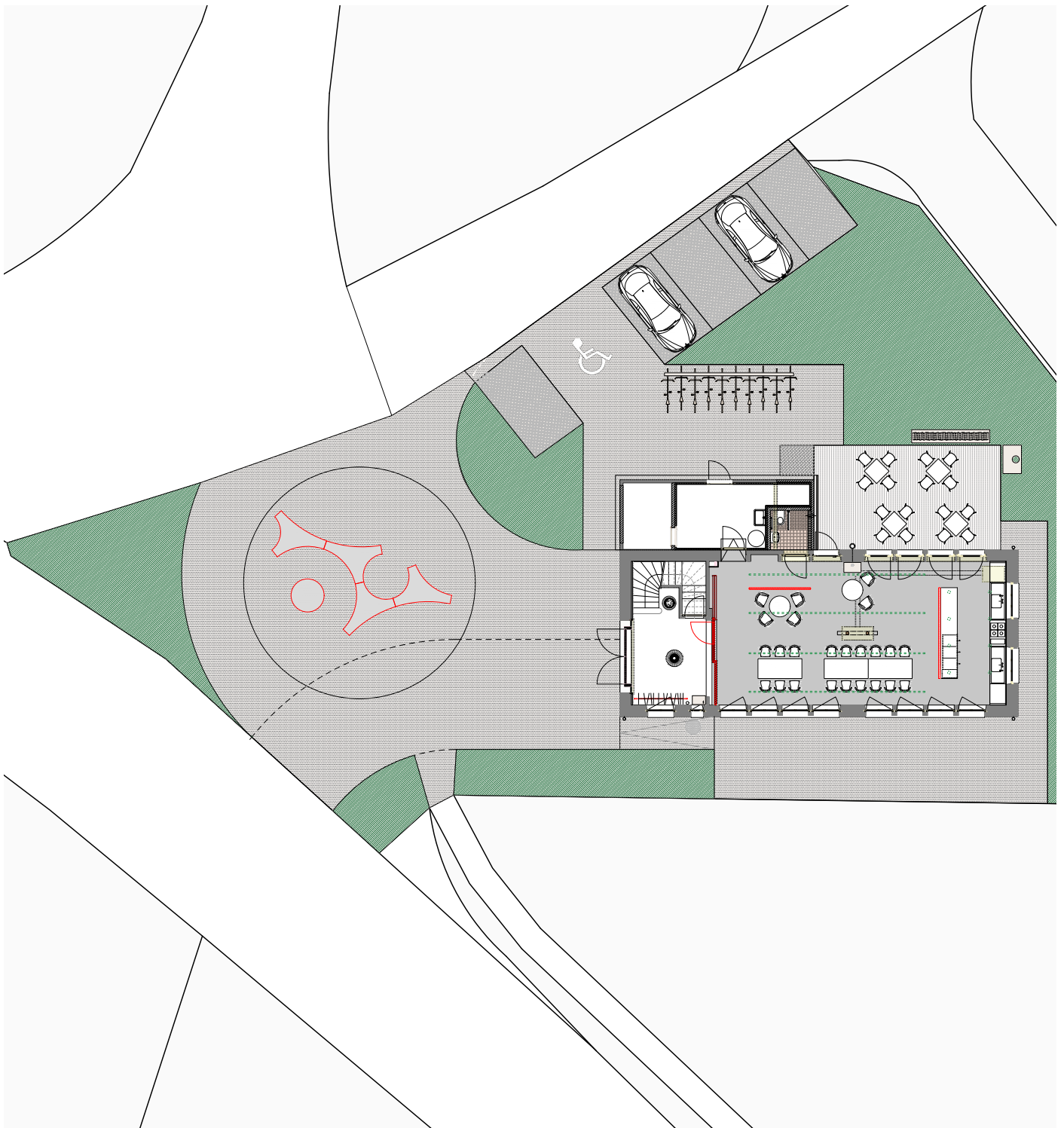




La façade du bâtiment est ornée de briques dont les motifs trompe-l'œil créent une illusion optique subtile, évoquant des perspectives infinies et des détails architecturaux anciens.

Dans le concept de design intérieur, ces trompe-l'œil façadent inspirent une palette chromatique et texturale discrète, intégrée aux éléments décoratifs. Par exemple, les couleurs des briques – des tons terreux et nuancés – se retrouvent dans les finitions murales, créant une continuité fluide entre l'extérieur et l'intérieur.

À l'extérieur du bâtiment, des bancs modulaires, inspirés des pièces de montres et de leurs engrenages, invitent les passants et les utilisateurs à s'installer pour profiter d'un moment de repos. Ces structures polyvalentes, assemblables à volonté, permettent de créer des espaces de convivialité tout en offrant des supports pour des informations sur l'histoire du bâtiment et l'environnement de Vendlincourt. Les matériaux choisis, résistants et intégrés au paysage, encouragent la découverte passive, transformant l'extérieur en une extension éducative et relaxante du concept intérieur.





Le mobilier extérieur, façonné en briques ou en béton, présente des formes organiques et modulaires qui évoquent les engrenages et les mécanismes des montres, offrant aux passants des assises sculpturales pour une pause contemplative au cœur de l'histoire du bâtiment.







Le rez-de-chaussée constitue le cœur accueillant du bâtiment, avec une cuisine ouverte, des tables de bar et un espace lounge qui invitent les visiteurs à se détendre. Le système de rideaux sur rails, inspiré des fibules antiques pour une touche élégante, permet de diviser la pièce en zones distinctes, assurant une acoustique optimale pour les événements variés – des accueils intimes aux rassemblements plus importants. Cette modularité facilite les transitions entre différents usages, tout en préservant l'intimité et le confort. Une sortie directe mène à la terrasse, offrant une vue imprenable sur le jardin verdoyant, créant un lien harmonieux entre l'intérieur et l'extérieur pour des moments de partage et de contemplation.

Les matières choisies par atelier oï offrent la flexibilité de choix de couleurs et textures qui enrichissent l'expérience de l'événement.









A woman with long, wavy brown hair is walking from left to right. She is wearing a white short-sleeved shirt, dark navy blue trousers, and white sneakers. She is carrying a large, curved, grey upholstered stool under her arm. The stool has a light grey felt-like top and a darker grey felt-like bottom. The background is a plain, light grey wall and floor.

polyvalence





Au premier étage, l'atelier se transforme en salle polyvalente qui célèbre l'histoire du bâtiment de manière subtile et poétique. Le parquet est marqué par des incrustations aléatoires de pierres précieuses, dispersées comme si elles étaient tombées au fil du temps, rappelant les rubis utilisés dans les mécanismes d'horloges. À peine visibles, ces gemmes brillent sous les rayons du soleil filtrant à travers les fenêtres, créant un jeu de lumière qui met en lumière le travail minutieux des artisans d'autrefois. L'espace est conçu pour accueillir une multitude d'usages : réunions professionnelles, concerts privés, expositions temporaires. Grâce aux rails au plafond, la salle s'adapte facilement, permettant d'installer des spots lumineux pour mettre en valeur les œuvres ou des supports pour suspendre posters et art, offrant une flexibilité totale sans compromettre l'esthétique historique.











Les éléments de signalétique, accrochés au plafond avec finesse, adoptent une couleur subtile inspirée des briques trompe-l'œil du bâtiment, créant une cohérence visuelle qui renforce l'identité historique. Cette approche minimaliste assure une navigation intuitive tout en préservant l'atmosphère poétique, où chaque détail contribue à une expérience immersive et respectueuse du passé.





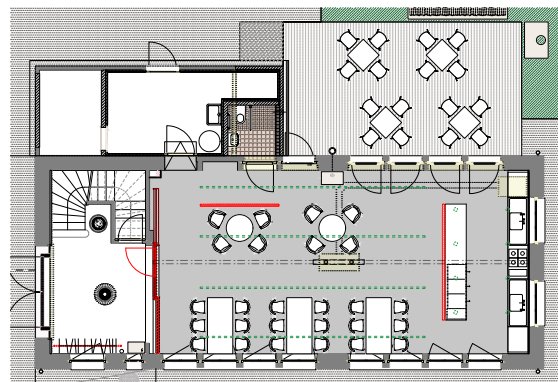
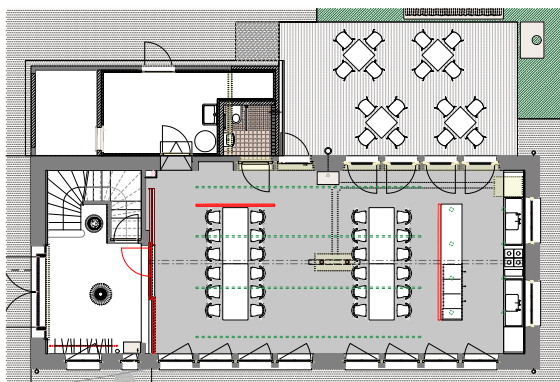
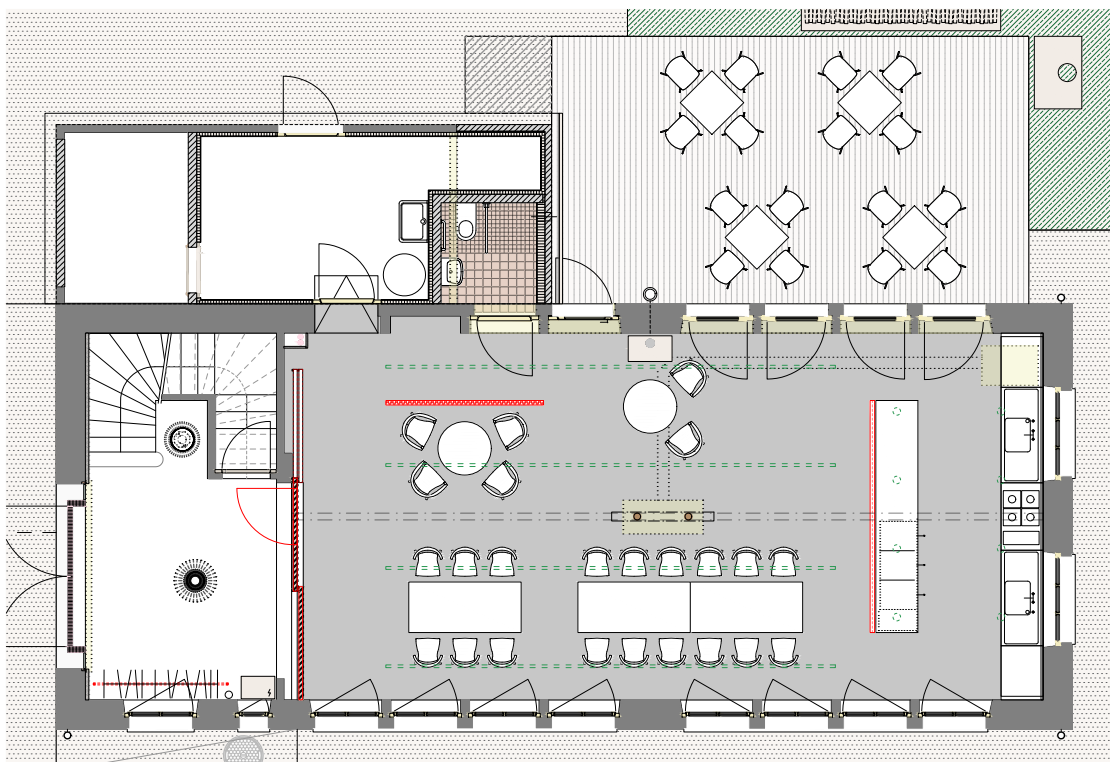
La signalétique physique et la typographie des imprimés s'inspirent des rubis, avec des motifs transparents et perforés qui attirent l'œil sans dominer l'espace.

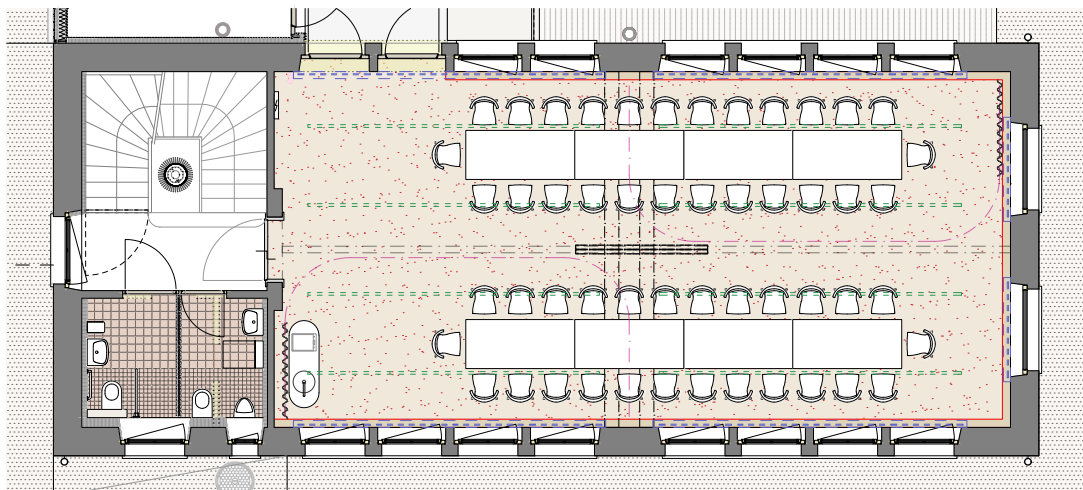
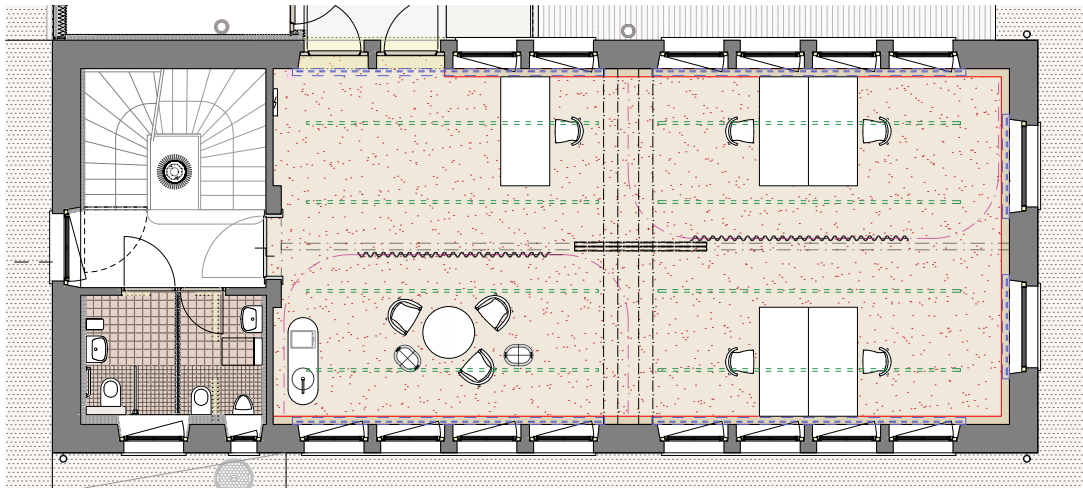
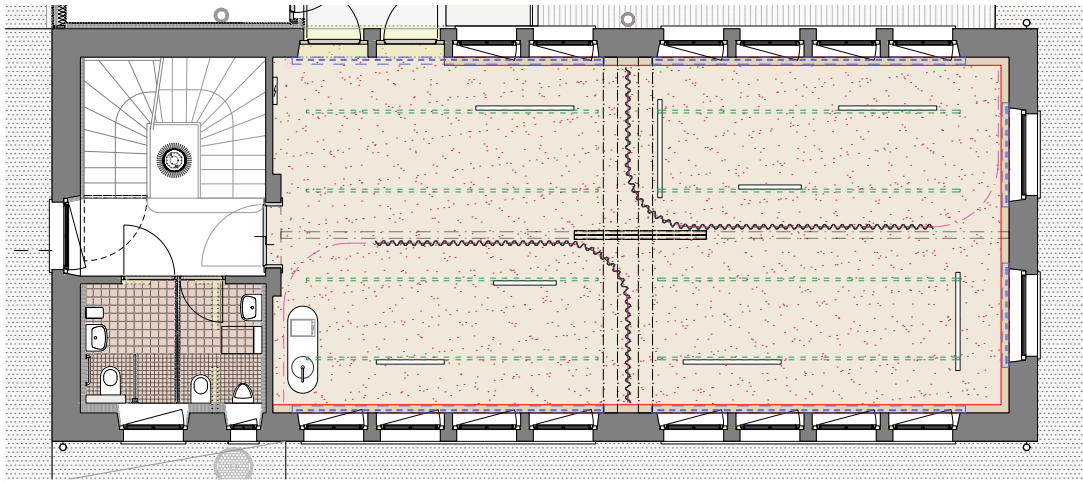
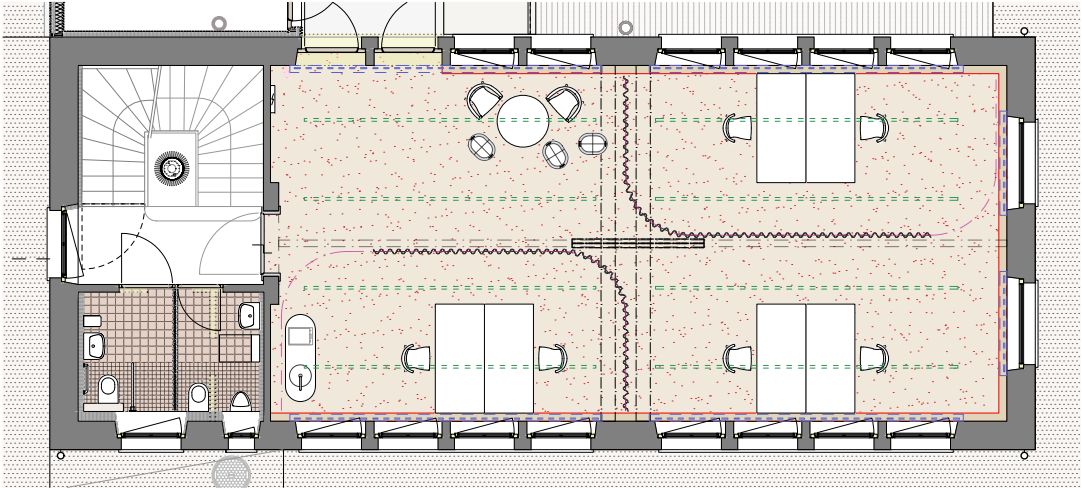


2007

Plans

Rez-de-Chaussée et 1^{ère} étage - Salle polyvalente





atelier oï

Route de Bienne 31
CH 2520 La Neuveville
contact@atelier-oi.ch

Fondation Kult

Chemin de la gare 2
CH 2943 Vendlincourt
info@kult-ajoie.ch

Groupe Corbat

Rte de Bonfol 13
CH 2943 Vendlincourt
info@groupe-corbat.ch